



basic education

Department:
Basic Education
REPUBLIC OF SOUTH AFRICA

SENIORSERTIFIKAAT-EKSAMEN/ NASIONALE SENIORSERTIFIKAAT-EKSAMEN

MUSIEK V1

2021

NASIENRIGLYNE

PUNTE: 120

Hierdie nasienriglyne bestaan uit 31 bladsye.

INSTRUKSIES EN INLIGTING

1. Hierdie vraestel bestaan uit VYF afdelings, naamlik AFDELING A, B, C, D en E.
2. AFDELING A en B is VERPLIGTEND.
3. AFDELING C: WESTERSE KUNSMUSIEK (WKM), AFDELING D: JAZZ en AFDELING E: INHEEMSE AFRIKA-MUSIEK (IAM) is keusevrae. Beantwoord slegs EEN van hierdie afdelings (AFDELING C of D of E).
4. Skryf al die musieknotasie in AFDELING A met potlood en al die geskrewe teks met blou of swart ink op hierdie vraestel.
5. Beantwoord AFDELING B en AFDELING C of D of E met blou of swart ink in die ANTWOORDEBOEK wat verskaf is.
6. Nommer die antwoorde korrek volgens die nommeringstelsel wat in hierdie vraestel gebruik is.
7. Die laaste bladsy van hierdie vraestel is manuskrippapier wat vir rofwerk bedoel is. Kandidate mag NIE hierdie bladsy verwyder NIE.
8. Kandidate mag vir die duur van hierdie eksamen NIE toegang tot enige musiekinstrument hê NIE.
9. Kandidate moet let op die puntetoekenning van elke vraag om genoeg inligting in hul antwoorde te gee.
10. Skryf netjies en leesbaar.

NASIENROOSTER

AFDELING	VRAAG	PUNTE	NASIENER	MODERATOR
A: MUSIEKTEORIE (VERPLIGTEND)	1	20		
	2	15		
	3	10		
	4	15		
SUBTOTAAL		60		

EN

B: ALGEMENE MUSIEKKENNIS (VERPLIGTEND)	5	20		
SUBTOTAAL		20		

EN

C: WKM	6	10		
	7	5		
	8	5		
	9	5		
	10	15		
SUBTOTAAL		40		

OF

D: JAZZ	11	10		
	12	5		
	13	5		
	14	5		
	15	15		
SUBTOTAAL		40		

OF

E: IAM	16	10		
	17	5		
	18	5		
	19	5		
	20	15		
SUBTOTAAL		40		

GROOTTOTAAL		120		
--------------------	--	------------	--	--

AFDELING A: MUSIEKTEORIE (VERPLIGTEND)**(90 minute)**

**Beantwoord VRAAG 1
EN VRAAG 2.1 OF 2.2
EN VRAAG 3.1 OF 3.2
EN VRAAG 4.1 OF 4.2.**

VRAAG 1**(25 minute)**

1.1 Bestudeer die uittreksel hieronder en beantwoord die vrae wat volg.

Tempo di Marcia

Solo part
Soloparty

Tempo di Marcia

Piano
Klavier

(a)

(b)

(c)

(d)

10

X

Y

Z

1.1.1 Noem die hooftoonsoort en 'n verwante toonsoort van hierdie stuk.

Antwoord: Hooftoonsoort: E^b majeur

Verwante toonsoort: C mineur óf A^b majeur óf B^b majeur

2 x 1

 (2)

1.1.2 Benoem die intervalle by (a) en (b) volgens afstand en soort.

ó

Antwoord:

(a) Rein 12^{de} of saamgestelde rein 5^{de}

(b) Mineur 2^{de}

1 punt, geen ½ punte

1 punt, geen ½ punte

(2)

1.1.3 Transponeer die soloparty by X 'n majeur sekunde hoër. Voeg die nuwe toonsoortteken in.

Antwoord:



Toonsoortteken

1 punt

Notasie

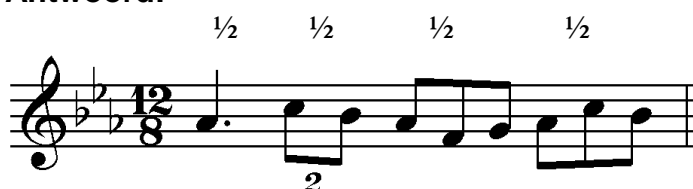
(½ punt per maatslag)

2 punte

(3)

1.1.4 Herskryf die soloparty by Y in saamgestelde vierslagmaat. Voeg die nuwe tydmaatteken by. Maak seker dat die musiek dieselfde klink.

Antwoord:



Tydmaatteken

1 punt

Notasie

(½ punt per maatslag)

2 punte

(3)

1.1.5 Benoem die drieklanke by (c) en (d) volgens tipe en posisie.

Antwoord:

(c) Majeur
Eerste omkering

(d) Mineur
Tweede omkering

½ punt

½ punt

½ punt

½ punt

(2)

- 1.1.6 Halveer die nootwaardes en rusteken in die soloparty by **Z**. Skryf die antwoord op die notebalk hieronder. Voeg die nuwe tydmaatteken by.

Antwoord:



Tydmaatteken $\frac{4}{8}$ 1 punt

(Slegs $\frac{1}{2}$ punt vir $\frac{2}{4}$)

Notasie (Minus $\frac{1}{2}$ punt per fout) 1 punt

(2)

- 1.2 Identifiseer die komposisietegniek wat in elk van die passasies hieronder gebruik word.

1.2.1



Antwoord: Sekwens

1 punt

(1)

1.2.2



Antwoord: Vergroting of Sinkopasie

1 punt

(1)

- 1.3 Identifiseer die toonleer in elk van die uittreksels hieronder.

1.3.1



Antwoord: E majeur

1 punt

(1)

1.3.2



Antwoord:

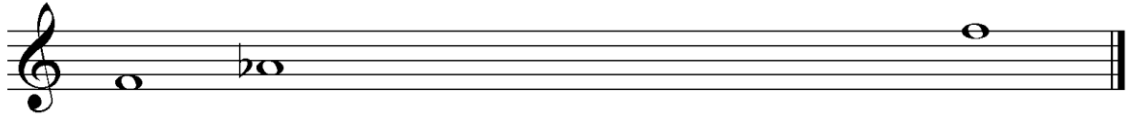
Pentatonies

1 punt

(A^b of Modus 2 van F mineur = $\frac{1}{2}$ punt)

(1)

1.4 Vul die ontbrekende note in om 'n blues-toonleer te voltooi.



Antwoord:

$\frac{1}{2}$ $\frac{1}{2}$ $\frac{1}{2}$ $\frac{1}{2}$



OF

$\frac{1}{2}$ $\frac{1}{2}$ $\frac{1}{2}$ $\frac{1}{2}$



Notasie ($\frac{1}{2}$ punt per noot) 2 punte

(2)

[20]

VRAAG 2**(25 minute)****Beantwoord ÓF VRAAG 2.1 ÓF VRAAG 2.2.**

- 2.1 Voltooi die aanvang hieronder om 'n twaalfmaatmelodie in drieledige vorm vir enige melodiese enkellyninstrument van jou keuse te vorm. Noem die instrument en verskaf 'n geskikte tempo-aanduiding. Voeg dinamiek- en artikulasie-aanduidings by.

Konseptantwoord: Instrument: Tjello/Kontrabas/Fagot/Tromboon/Baskitaar, ens.
Tempo: Moderato/Allegretto, ens.

1

D: Imperfect cadence/Onvolmaakte kadens in D
Perfect cadence/Volmaakte kadens in A/G/b

5

D/A/G/b: Imperfect cadence/Onvolmaakte kadens in D
Perfect cadence/Volmaakte kadens in A/G/b

9

D: Perfect cadence/Volmaakte kadens in D

- 2.2 Voltooi die aanvang hieronder om 'n twaalfmaatmelodie in drieledige vorm vir enige melodiese enkellyninstrument van jou keuse te vorm. Noem die instrument en verskaf 'n geskikte tempo-aanduiding. Voeg dinamiek- en artikulasie-aanduidings by.

Konseptantwoord: Instrument: Saksofoon/Klarinet/Fluit/Trompet/Viool/Hobo, ens.
Tempo: Moderato/Allegretto, ens.

1

A: Imperfect cadence/Onvolmaakte kadens in A
Perfect cadence/Volmaakte kadens in E/D/f#

5

A/E/D/f#: Imperfect cadence/Onvolmaakte kadens in A
Perfect cadence/Volmaakte kadens in E/D/f#

9

A: Perfect cadence/Volmaakte kadens in A

Die melodieë (2.1 en 2.2) sal aan die hand van die onderstaande kriteria nagesien word:

BESKRYWING	PUNTETOEKENNING	
Vorm en kadenspunte	1 punt per frase x 3	
Korrektheid Nootstele, polse per maat, skuiftekens, spasiëring, groepering	Minus ½ punt per fout tot 'n maksimum van 2 punte	
Kwaliteit - Kwaliteit van melodie en toepaslikheid vir die gekose instrument - Toepaslikheid van tempo, artikulasie en dinamiese aanduidings verhoog die kwaliteit van die antwoord - Musikaliteit	9–10	Uitstekend Samehangend en musikaal; frases definieer vorm verbeeldingryk; aanvangsmotief innoverend voortgesit; suksesvolle gebruik van toonsoort; melodiese kontoer en omvang meesterlik hanteer; kreatiewe benadering tot die keuse van toonhoogtes en ritme
	7–8	Goed Korrek en musikaal; frases dui die vorm duidelik aan; aanvangsmotief sinvol voortgesit; stabiele toonsoort; melodiese kontoer en omvang bevredigend; keuse van toonhoogtes en ritme akkuraat
	4–6	Gemiddeld Musikaal nie oortuigend; nie alle frases duidelik; aanvangsmotief nie goed gebruik; toonsoort onstabiel; melodiese kontoer en omvang onder verdenking; keuse van toonhoogtes en ritme verbeeldingloos
	0–3	Onaanvaarbaar Geen musikale sin; geen sin van frasering nie; aanvangsmotief geïgnoreer; geen toonsoortbegrip; geen melodiese kontoer; toonhoogtes en ritme onsamehangend
TOTAAL	Nasieners mag ½ punte gebruik	
		15

[15]

VRAAG 3**(10 minute)****Beantwoord ÓF VRAAG 3.1 ÓF VRAAG 3.2.**

3.1 Bestudeer die uittreksel hieronder en beantwoord die vrae.

Antwoord:

Solo

Piano Klavier

4

(a) (b)

A: IV A: V7

7

(c) (d) (i) (e) (ii)

E: vi E: ii₆ E: I₄
A: iii A: vi₆

3.1.1 Watter TWEE toonsoorte word in hierdie uittreksel gebruik?

Antwoord: A majeure
E majeure

1 punt
1 punt

(2)

3.1.2 Besyfer die akkoorde by (a) tot (e) met Romeinse syfers op die partituur
Dui telkens die toonsoort, akkoord en posisie aan, bv. D: iii⁶/iiib.

Antwoord: Verwys na partituur

1 punt per akkoord = 5 punte (Minus ½ punt per fout tot 'n maksimum van 1 punt per akkoord)

(5)

3.1.3 Noem die toonsoort en kadens in maat 5.

Antwoord:
Volmaakte kadens
E Majeur

½ punt
½ punt

(1)

3.1.4 Benoem die tipe nie-akkoordnote by (i) en (ii).

Antwoord: (i) Deurgangsnoot
(ii) Vooruitneming (Antisipasie)

1 punt
1 punt

(2)

[10]**OF**

3.2 Bestudeer die uittreksel hieronder en beantwoord die vrae.

Antwoord:

(a) (b)

B \flat /D E \flat

(c) (d)

4 Cm7 F7/E \flat

(i)

(e)

6 (ii) F7/A

Cadence: Plagal cadence
Kadens: Plagale kadens

3.2.1 Noem die hooftoonsoort van hierdie uittreksel.

Antwoord: B^b majeur

1 punt

(1)

3.2.2 Noem die dominant toonsoort van hierdie uittreksel.

Antwoord: F majeur

1 punt

(1)

3.2.3 Gebruik akkoordsimbole om die akkoorde (a) tot (e) te identifiseer. Skryf die antwoorde bokant die akkoorde op die partituur, bv. C/E.

Antwoord: Verwys na partituur

1 punt per akkoord = 5 punte
(Minus ½ punt per fout tot 'n
maksimum van 1 punt per akkoord)

(5)

3.2.4 Noem die tipe nie-akkoordnote by (i) en (ii).

Antwoord: (i) Deurgangsnoot
(ii) Terughouding

1 punt

1 punt

(2)

3.2.5 Noem die kadens aan die einde van die uittreksel. Skryf die antwoord in die gegewe spasie op die partituur neer.

Antwoord: Verwys na partituur

1 punt

(1)

[10]

VRAAG 4**(30 minute)****Beantwoord VRAAG ÓF 4.1 ÓF VRAAG 4.2.**

4.1 Voltooi die vierstemmige vokale harmonisasie hieronder deur die alt- tenoor- en baspartye by te voeg.

Konsepantwoord:

Correctness: ✓ ✓ ✓ ✓ ✓ ✓ ✓
Korrektheid:

Progression: B^b: I ✓ V₄⁶ ✓ I⁶ ✓ IV ✓ I ✓ I⁶ ✓ V
Progressie: I ✓ iii ✓ IV ✓ ii⁶ ✓ I₄⁶ ✓ V⁷ ✓ I⁴⁻³

Die antwoord sal aan die hand van die volgende riglyne nagesien word.

BESKRYWING	PUNTETOEKENNING	
Korrektheid Notasie, verdubbeling, spasiëring, stemvoering	Minus ½ punt per fout maar nie meer as 1 punt per akkoord nie	14
Akkoordprogressie Akkoordkeuse, korrekte kadense	1 punt tussen elke paar akkoorde	12
Kwaliteit Musikaliteit, nie-akkoordnote, stylbewustheid, kreatiwiteit, bv. gebruik van kadensiële ⁶ / ₄ en deurgangs ⁶ / ₄ progressies	Uitstekend = 3½–4 punte Goed = 2½–3 punte Gemiddeld = 1½–2 punte Swak = 0–1 punt	4
	Nota aan die nasiener: Punt uit 30 moet nie 'n ½ punt bevat nie	30 (÷ 2)
TOTAAL		15

[15]

Kandidate moet krediet kry vir 'n ander/kreatiewe en korrekte harmonisasie wat nie in hierdie nasienriglyn vervat is nie. Besyfering dien as 'n riglyn, maar geen punte word vir die simbole as sodanig toegeken nie.

OF

4.2 Voltooi die stuk hieronder deur geskikte harmoniese materiaal in die oop ruimtes op die notebalk by te voeg. Gaan voort in die styl wat deur die gegee materiaal in maat 1 voorgestel word.

Konseptantwoord:

Progression: G Em7 ✓ Am7 ✓ D7 ✓ G ✓ Em7 ✓ D ✓
 Progressie: ✓

With a swing feel

Correctness: ✓
 Korrektheid: ✓

5 G⁶ ✓ E⁷/G[#] ✓ Am ✓ D⁷ ✓ Am⁷ ✓ D⁷/D¹³/F[#]/G ✓

✓

Die antwoord sal aan die hand van die volgende riglyne nagesien word.

BESKRYWING	PUNTETOEKENNING	
Akkoordprogressie Akkoordkeuse, korrekte kadense	1 punt tussen elke paar akkoorde	13
Korrektheid Notasie, verdubbeling, spasiëring, stemvoering	Minus ½ punt per fout maar nie meer as 1 punt per akkoord nie	12
Kwaliteit Musikaliteit, non-akkoordnote, stylbewustheid, kreatiwiteit bv. gebruik toevallige tekens	Uitstekend = 4-5 punte Goed = 3-3½ punte Gemiddeld = 2-2½ punte Swak = 0-1½ punte	5
	Nota aan die nasiener: Punt uit 30 moet nie 'n ½ punt bevat nie	30 (÷ 2)
TOTAAL		15

[15]

Kandidate moet krediet kry vir 'n ander/kreatiewe en korrekte harmonisasie wat nie in hierdie nasienriglyn vervat is nie. Besyfering dien as 'n riglyn, maar geen punte word vir die simbole as sodanig toegeken nie.

TOTAAL AFDELING A: 60

AFDELINGS B, C, D, E: ALGEMENE MUSIEKKENNIS**(90 minute)**

**Antwoord AFDELING B
EN AFDELING C (Westerse Kunsmusiek)
OF AFDELING D (Jazz)
OF AFDELING E (Inheemse Afrika-musiek).**

Nota aan die nasiener: Een punt word toegeken vir elke korrekte feit. Kandidate moet krediet ontvang vir enige korrekte feit wat nie in hierdie nasienriglyn vervat is nie.

AFDELING B: ALGEMEEN (VERPLIGTEND)**VRAAG 5****Antwoord:**

- 5.1 5.1.1 B
- 5.1.2 A
- 5.1.3 B
- 5.1.4 D
- 5.1.5 A
- 5.1.6 D
- 5.1.7 C
- 5.1.8 A
- 5.1.9 C
- 5.1.10 B

(10)**Antwoord:**

- 5.2 5.2.1 E
- 5.2.2 F
- 5.2.3 G
- 5.2.4 D
- 5.2.5 B

(5)

5.3 5.3.1 **Antwoord:**

- CAPASSO
- SAMPRA
- RISA

Enige EEN = 1 punt (1)

5.3.2 **Antwoord:**

- As die musiek binne kopiereg beskerm word
- Wanneer uitvoering in 'n publieke plek plaasvind
- Wanneer 'n inkomste deur die uitvoering genereer word
- Wanneer 'n uitvoering (lewendig of as opname) op 'n aanlyn platform verskyn
- Wanneer die uitvoering uitgesaai word

Enige TWEE = 2 punte (2)

5.4 **Antwoord:** Meganiiese regte

1 punt (1)

5.5 **Antwoord:**

- Deezer
- Soundcloud
- iTunes
- Google Music
- Spotify
- YouTube Music
- Apple Music

Enige EEN = 1 punt (1)

TOTAAL AFDELING B: [10]
20

**Beantwoord AFDELING C (WKM)
ÓF AFDELING D (JAZZ)
ÓF AFDELING E (IAM).**

AFDELING C: WESTERSE KUNSMUSIEK (WKM)

VRAAG 6

6.1 Antwoord:

6.1.1 piccolo

6.1.2 cor anglais

6.1.3 basklarinet

6.1.4 kontrafagot

$4 \times \frac{1}{2} \text{ punt} = 2 \text{ punte}$

(2)

6.2 Antwoord:

- Eerste Beweging: *Ontwaking van gelukkige gevoelens by die aankoms in die platteland*
- Tweede Beweging: *Toneel by die stroompie*
- Derde Beweging: *Gelukkige samesyn van landsvolk*
- Vierde Beweging: *Donderstorm*
- Vyfde Beweging: *Herderslied*

$\text{Enige TWEE} = 2 \text{ punte}$

(2)

6.3 Antwoord: Duits

1 punt

(1)

6.4 Antwoord: Librettis

1 punt

(1)

6.5 Antwoord: *O Isis und Osiris*

1 punt

(1)

6.6 Antwoord:

Essensiële feite

- Enkeldelige orkeswerk/simfoniese werk
- Geïnspireer deur programmatiese/buite-musikale elemente

Bykomstige feite

- Sonatevorm
- Word onafhanklik uitgevoer, nie as voorspel tot 'n groter werk

$\text{TWEE essensiële feite} = 2 \text{ punte}$
 $\text{EEN bykomstige feit} = 1 \text{ punt}$

(3)

[10]

VRAAG 7**7.1 Antwoord:**

- Word aangetref tussen die uiteensetting en rekapitulاسie/heruiteensetting. Dit is die tweede van die drie hoofseksies.
- Temas uit die uiteensetting word ontwikkel en ontgin
- Nuwe materiaal kan ook aangebied en ontwikkel word
- Begin in 'n verwante toonsoort
- Modulasies na ander toonsoorte vind plaas.
- Kan 'n kort of uitgebreide seksie wees
- Daar is dikwels 'n kort skakelpassasie wat terug lei na die heruiteensetting
- Daar is dikwels dominant pedaalpunt wat lei na die rekapitulاسie/heruiteensetting

<i>Enige VIER = 4 punte</i>	(4)
-----------------------------	-----

7.2 Antwoord: Eerste/laaste beweging

<i>1 punt</i>	(1)
---------------	-----

[5]**VRAAG 8****Antwoord:****Klassieke eienskappe**

- Klassieke tonale harmonie
- Klassieke vormtipe (Sonata/Allegro-Sonatevorm)
- Standaard Klassieke orkes
- Hoofsaaklik homofoniese en soms polifoniese teksture

Romantiese eienskappe

- Uitgebreide dinamiese omvang (*pp*-*ff*)
- Gebruik van rubato
- Liriese melodieë met 'n sterk individuele karakter/styl
- Beskrywende titel
- Voorstelling en klankskildering van aspekte van die see-landskap
- Genre: konsert-ouverture

<i>Enige VIER argumente = 4 punte</i> <i>Aanbieding (paragraaf/volsinne) = 1 punt</i>	[5]
--	------------

VRAAG 9**Antwoord:**

- Beethoven vergroot die omvang en intensiteit van dinamiese aanduidings in sy simfonieë
- Gebruik gevarieerde aanduidings in sy partituur
- Die omvang van sy dinamiese aanduidings is wyer: *ppp* na *fff*, *sf*, *fz*, *subito p*, ens.
- Vlae van crescendo's wat geleidelik opwerk na die klimaks.
- Strukturele dinamiek: meer instrumente speel om die luidheid te vergroot/minder instrumente speel sagter dele
- Gebruik dinamiek om uitdrukingsvolle en programmatiese inhoud te help uitbeeld
- *sf* op swakker polsslae om die effek van die aksent te vergroot
- Gebruik groot kontraste, selfs binne een maat
- Skielike verandering is algemeen

<i>Enige VYF = 5 punte</i>

[5]**VRAAG 10**

<i>Nota aan die nasiener: Elke puntsgewyse feit verteenwoordig 1 punt. Vir 'n volpunt moet feite in volsinne aangebied word.</i>
--

Antwoord:**Opera buffa**

- In 'n tipiese opera buffa is die karakters meestal landsvolk, knegte en gewone mense: In *Pa-pa-pa* is die karakters Papageno en Papagena eenvoudige mense
- In 'n tipiese opera buffa is die konteks meestal die alledaagse lewe: In hierdie duet sing die karakters oor die feit dat hulle wil trou en kinders hê
- 'n Tipiese opera buffa het komiese elemente: hierdie aria verskaf 'n ligte oomblik wat kontrasteer met meer dramatiese momente
- Die musiek van 'n opera buffa is nou verwant aan volksmusiek. In hierdie duet:
 - die melodie is volksmusiekagtig en melodius
 - die begeleiding is eenvoudig en die orkestrasie is deursigtig/lig
 - 'n lighartige, speelse stemming word deurgaans gehandhaaf

<i>Enige SES stellings = 6 punte</i>

Opera seria

- In 'n tipiese opera seria is die karakters meestal legendariese helde of mitologiese figure: In *Der Hölle Rache* is die Koningin van die Nag 'n koninklike en het 'n gesaghebbende teenwoordigheid
- In 'n tipiese opera seria is die konteks legendes en mites: In hierdie aria slaag die koningin daarin om 'n oordrewe karakter oor te dra
- 'n Tipiese opera seria het ernstige elemente: In hierdie aria druk die koningin haar gramskap, woede en wraak uit wat in kontras staan met ligter momente in die opera

- Die musiek van 'n opera seria is meer swaarwigtig en dramaties. In hierdie aria:
 - is die melodie hoogs versier (melismaties)
 - het die melodie 'n groot omvang
 - is daar 'n baie groot dinamiese omvang (*fp/sfz*) om sodoende die dramatiese effek te verhoog
 - word 'n komplekse begeleiding en voller orkestrasie gebruik
 - skep komplekse harmonie (verminderde akkoorde) veroorsaak dissonans en spanning
 - word 'n donker, broeiende stemming deurgaans gehandhaaf

Enige SES stellings = 6 punte

Die opstel sal aan die hand van die volgende riglyne nagesien word.

KRITERIA	PUNTETOEKENNING		
Opera buffa elemente in <i>Pa-pa-pa...</i>			6
Opera seria elemente in <i>Der Hölle Rache...</i>			6
Logiese uiteensetting en struktuur van die opstel	<i>Uitstekend</i> <i>'n Inleiding en afsluiting, met 'n stewige argument in die middeldeel van die opstel teenwoordig</i>	3 punte	3
	<i>Goed</i> <i>'n Inleiding en afsluiting, met 'n redelike argument in die middeldeel van die opstel teenwoordig</i>	2-2½ punte	
	<i>Redelik</i> <i>'n Inleiding en afsluiting, met 'n vae argument in die middeldeel van die opstel teenwoordig</i>	1½ punte	
	<i>Ondergemiddeld</i> <i>'n Inleiding en afsluiting, met 'n swak argument in die middeldeel van die opstel teenwoordig</i>	1 punt	
	<i>Swak</i> <i>'n Enkel paragraaf: swak poging met die skryf van 'n opstel</i>	½ punt	
	<i>Nie aanvaarbaar</i> <i>Feite puntsgewys aangebied</i>	0 punte	
TOTAAL			15

[15]

TOTAAL AFDELING C:

40

OF

AFDELING D: JAZZ**VRAAG 11**

Note to the marker: Q 11.1: The question reads as follows: "Answer the following questions by making a cross (X) in the appropriate block." This implies that candidates have to answer on the paper itself. This contradicts the instruction on page 2: "Answer SECTION B and SECTION C or D or E in blue or black ink in the ANSWER BOOK provided." This may create confusing. The answer will be marked wherever it appears, either in the answer book or the paper.

11.1 Antwoord:

11.1.1	Robbie Jansen	Winston Ngozi	Philip Tabane	Abdullah Ibrahim
--------	---------------	---------------	------------------------------	------------------

1 punt (1)

11.1.2	The Jazz Epistles	The Merry Blackbirds	The Dark City Sisters	Moses Molelekwa
--------	-------------------	----------------------	-----------------------	--------------------------------

1 punt (1)

11.1.3	The Blue Notes	Feya Faku	Union of South Africa	Miriam Makeba
--------	----------------	--------------------------	-----------------------	---------------

1 punt (1)

11.2 Antwoord:

- Volksagtige melodieë
- Khoi/San melodieë verweef met Maleisiese en Indonesiese melismatiese styl
- Rietagtige kwaliteit van Khoi/San fluit word nageboots op sy fluit en saksofoon.
- Meestal majeur tonaliteit
- Gebruik kort melodiese fragmente

Enige DRIE = 3 punte (3)

11.3 Antwoord:

Perkussie: tromstel, ens.

Baslyn: kontrabas, elektriese bas, ens.

Harmoniese instrument(e): kitaar, klavierbord, ens.

Melodiese instrument(e): saksofoon, trompet, ens.

 $\frac{1}{2}$ punt vir elke seksie x 4 = 2 punte (2)

11.4 **Antwoord:**

- 11.4.1 B
11.4.2 A
11.4.3 D
11.4.4 C

<i>Enige TWEE = 2 punte</i>

(2)
[10]**VRAAG 12**

MAKGONATSOHLE BAND	SOUL BROTHERS
Uitsluitlik instrumentaal	Vermeng instrumente en sangers.
Tipiese instrumentasie: Kitaar, tromme en saksofoon	Tipiese instrumentasie: Orrel en sangers by kitaar gevoeg, tromme en saksofoon
Kitaar speel openings-inleiding	Orrel speel openingsinleiding
Akkoordbegeleiding word verskaf deur die kitaar	Akkoordbegeleiding word verskaf deur die orrel
Saksofoon is die hoof melodiese instrument	Manlike sangers sing die hoof melodiese lyn
Orkes verskaf begeleiding vir die saksofoonmelodie	Saksofoon is deel van die begeleiding

<i>EEN punt per ooreenstemmende verskil = 5 punt</i>
--

[5]

VRAAG 13**Antwoord:****Zim Nqawana**

- Ingebed in inheemse klanke
- Vermeng antieke tradisionele Xhosa (en ander Afrika-) ritmes en liedere met sy eie persoonlike interpretasie van jazz
- Beïnvloed deur Abdullah Ibrahim
- Musiek bevat elemente van bop, funk, Indiese en Westerse klassieke musiek, samba, tango en vokale dreunsang
- Sommige musiek beïnvloed deur volksmusiek van Noorweë
- Vernuwende benadering tot frasering en kadense om aan te sluit by internasionale tendense
- Avant-garde benadering tot musiek
- Hoogs perkussief en dikwels dansagtig
- Baie improviserend

Sakhile

- Gebruik Westerse instrumente, bv. baskitaar
- Beïnvloed deur die 'jazz-fusion' van Miles Davis
- Wortels gegrond in tradisionele Afrika-musiek
- 'n Mengsel van jazz en tradisionele Afrika-musiek
- Vae invloede van 'township' musiek
- Mbaqanga kitaarstyl word gebruik
- Malombo invloed word bygebring deur die tromspeler Mabe Thobejane
- Gebruik dikwels tradisionele dansers tydens 'n uitvoering
- Gebruik herhalende temas
- Lirieke weerspieël die politieke atmosfeer van die tydvak
- Die musiek klink kommersieel

Spirits Rejoice

- Vermeng baie style, bv. jazz en tradisionele Afrika-musiek, vrye jazz en 'jazz-rock', populêre musiek en jazz, Amerikaanse en Afrika-jazz, Latyns-Amerikaanse en Afrika-jazz
- Sintetiese klanke
- Herhalende motiewe in die begeleiding
- Komplekse en beweeglike baslyne
- Bevat elemente van 'smooth jazz' uit die 1980s
- Musiek is meestal ernstig van aard, m.a.w. nie dansmusiek nie
- Gebruik dikwels herhalende koraalmatige temas

Enige VYF styleienskappe van EEN kunstenaar/orkes = 5 punte

[5]

VRAAG 14**Antwoord**

- 'n Voortstuwende ritme
- 'n Vinnige tempo
- Kwêla is instrumentale musiek
- Penniefluit (later saksofoon) dien as die hoofinstrument
- Kitaar/banjo word die hoof begeleidingsinstrument
- Sluit 'n instrumentale inleiding in
- Gebroke akkoorde en versierde melodiese passasies
- Sikliese akkoordprogressies

Enige VYF feite = 5 punte

[5]

VRAAG 15

Nota aan die nasiener: Elke puntsgewyse feit verteenwoordig 1 punt. Vir 'n volpunt moet feite in volsinne aangebied word.

Antwoord**The Dark City Sisters****Bydrae**

- Vrouegroep gestig in 1958 om te help om die nuwe styl te vestig
- Verskeie treffer-albums sien gedurende die 1960s die lig en help sodoende om die mbaqanga-styl bekend te stel
- Gebruik vyfstemmige vokale harmonie wat ryker toonkleur tot gevolg het
- Die groep se noue-liggingsang word dikwels met 'n enkele manstem gekombineer in 'n tydperk waarin mansstemme slegs agtergrondsang verskaf het waar vroulike stemme die leiers was
- Hulle unieke klank was 'n sleutel-element in die ontwikkeling van die musiekstyl wat later bekend sou staan as 'mbaqanga'

Enige VIER = 4 punte

Ontwikkeling van styleienskappe

- Wissel van toeganklike populêre luistermusiek tot 'n meer inheemse klank wat beskryf kan word as 'light jive swing'
- Die musiek is flink en vrolik
- Die Sisters het 'n meer borrelende en lewendige sangstyl as die Skylarks waarvan Miriam Makeba die leier was
- Konstante herhaling van harmoniese siklusse
- Zulu indlamu-dans word in die choreografie gebruik
- Umnqokolo word gebruik (soos die grommende stem van Mahlathini)
- Voortstuwende bastrom ritme wat die Afrika-trom van Zulu-danse naboots
- Roep en antwoord-sang in Afrika-tale, meestal isiZulu

Enige SES = 6 punte

Verteenwoordigende album/treffer

- *Bina O Kara-Kara*
- *Mahutsana*
- *Re tswa Gauteng*

Enige TWEE = 2 punte

Mahotella Queens**Bydrae**

- Vroulike groep gestig in 1958 om te help om die nuwe styl te vestig
- Die mees suksesvolle Suid-Afrikaanse marabi/mbaqanga musiekgroep vir meer as 40 jaar
- Ontvang die Womex 2000 toekenning vir wêreldwye musiekkunstenaar van die jaar
- Stel verskeie internasionale albums vry wat help om die styl bekend te maak
- Die groeplede was elk 'n liedjieskrywer, verwerker en solis in haar eie reg
- Toer in die VSA en VK as inleidende uitvoering vir Ladysmith Black Mambazo

Enige VIER = 4 punte

Ontwikkeling van styleienskappe

- Bekend vir hulle unieke vokale harmonie
- Kon gemaklik van hoë tessitura en lae tessitura in een lied beweeg
- Hulle musiek is kitaargedrewe
- Vinnig bewegende danse tydens hulle uitvoerings
- Konstante herhaling van harmoniese siklusse
- Umnqokolo word gebruik (soos die grommende stem van Mahlathini)
- Voortstuwende bastrom ritme wat die Afrika-trom van Zulu-danse naboots
- Roep en antwoord-sang in Afrika-tale, meestal isiZulu

Enige SES = 6 punte

Verteenwoordigende album/treffer

- *Thoko*
- *Marena*
- *Lilizela*

Enige TWEE = 2 punte

Die opstel sal aan die hand van die volgende riglyne nagesien word.

KRITERIA	PUNTETOEKENNING	
Bydrae		4
Ontwikkeling van styleienskappe		6
Albums/Trefferliedjies		2
Logiese uiteensetting en struktuur van die opstel	<i>Uitstekend</i> <i>'n Inleiding en afsluiting, met 'n stewige argument in die middeldeel van die opstel teenwoordig</i>	3 punte
	<i>Goed</i> <i>'n Inleiding en afsluiting, met 'n redelike argument in die middeldeel van die opstel teenwoordig</i>	2-2½ punte
	<i>Redelik</i> <i>'n Inleiding en afsluiting, met 'n vae argument in die middeldeel van die opstel teenwoordig</i>	1½ punte
	<i>Ondergemiddeld</i> <i>'n Inleiding en afsluiting, met 'n swak argument in die middeldeel van die opstel teenwoordig</i>	1 punt
	<i>Swak</i> <i>'n Enkel paragraaf: swak poging met die skryf van 'n opstel</i>	½ punt
	<i>Nie aanvaarbaar</i> <i>Feite puntsgewys aangebied</i>	0 punte
TOTAAL		15

[15]**TOTAAL AFDELING D: 40****OF**

AFDELING E: IAM**VRAAG 16**

Note to the marker: Q 16.1: The question reads as follows: "Answer the following questions by making a cross (X) in the appropriate block." This implies that candidates have to answer on the paper itself. This contradicts the instruction on page 2: "Answer SECTION B and SECTION C or D or E in blue or black ink in the ANSWER BOOK provided." This may create confusing. The answer will be marked wherever it appears, either in the answer book or the paper.

16.1 **Antwoord:**

16.1.1	Dolly Rathebe	Miriam Makeba	Simon Mahlathini	Philip Tabane	1 punt	(1)
--------	------------------	------------------	---------------------	------------------------------	--	-----

16.1.2	Kitaar	Tromstel	Mbira	Klawerbord	1 punt	(1)
--------	--------	----------	------------------	------------	--	-----

16.1.3	Mfazomnyama	Ihashi Elimhlophe	Soul Brothers	Phuzekhemisi	1 punt	(1)
--------	-------------	----------------------	------------------------------	--------------	--	-----

16.1.4	Abbey Cindi	Cool Crooners	Julian Bahula	Philip Tabane	1 punt	(1)
--------	----------------	------------------------------	------------------	------------------	--	-----

- 16.2
- **Antwoord:**
 - Het 'n kitaarinleiding (izihlabo)
 - Het 'n vinger-pluk speelstyl op die kitaar as begeleiding (ukupika)
 - Sluit perkussiewe kitaar-'strumming' tegniek (ukuvamba)
 - 'n Plektrum (genoem ikati) word dikwels gebruik vir die 'strumming'
 - Word gesing in isiZulu
 - Prysopoesie (izibongo) word ingesluit
 - Roep en antwoord tussen die leier en die groep of agtergrondsangers
- Enige DRIE = 3 punte (3)

16.3 **Antwoord:** Orrel 1 punt (1)

16.4 **Antwoord:**

- 16.4.1 C
16.4.2 B
16.4.3 A

Enige TWEE = 2 punte (2)

[10]

VRAAG 17

- **Antwoord:**
- Met verstedeliking het nuwe musiek ontwikkel met die invloed van verskillende kulture
- Vermengde kulture het tot gevolg dat verskillende tale, style en praktyke aangeleer word
- 'n Mengsel van tale word in die lirieke ingesluit
- Radio Bantu verskaf invloede van internasionale style
- Blootstelling aan internasionale musiekstyle lei tot die insluit van Westerse saam met tradisionele instrumente
- Liedere word aanvanklik gesing om te dien as afleiding vir swaar hande-arbeid maar word later 'n bron van vermaak
- Tradisionele Afrika-volkswysies en ritmes word deur Westerse elemente verryk
- Werklike voorbeelde van ontwikkeling as gevolg van verstedeliking

<i>Enige VYF = 5 punte</i>

[5]**VRAAG 18****Antwoord:**

ITEMS	MALOMBO	MASKANDA
Inleiding	Begin gewoonlik met tradisionele tromme en kitaar/fluit	Begin altyd met kitaar/konsertina (Izihlabo)
Prominente instrumente	Kitaar, fluit en tradisionele tromme	Kitaar/konsertina en tromstel
Lirieke	Sepedi en Tshivenda	IsiZulu
Dans	Tradisionele Sepedi en Tshivenda bv. Tshikona, Kiba	Tradisionele Zulu danse bv. Ingoma/Indlamu
Tonaliteit	Blues	(Majeur) Pentatonies
Pryspoësie	Matige tempo en in Sepedi/Tshivenda	Vinnige tempo in IsiZulu
Invloede	Abangoma musiek, jazz, blues	Amahubo, Umakhweyana

<i>½ punt per item per styl 10 x ½ = 5</i>

[5]

VRAAG 19

- **Antwoord:**
- Tromspel is altyd geïmproviseer
- Die musiek is in werklikheid 'n reeks variasies op vooropgestelde ritmiese patrone
- Die meester tromspeler staan sentraal in die ensemble en is verantwoordelik vir die hele uitvoering
- Die meester tromspeler sal 'n teken aan die ander spelers gee wanneer hy gereed is om te begin. Dit neem dikwels die vorm aan van 'n vokale uitroep waarna 'n kort ritmiese solo volg wat die stemming en tempo van die musiek aandui
- Gedurende die uitvoering sal die meester tromspeler 'n teken gee aan individuele spelers om 'n solo te speel. Die solo sal 'n variasie op, of ontwikkeling van die oorspronklike ritmiese patroon wees. Dis sal lei na verdere ontwikkeling deur ander spelers
- Die meester tromspeler sal deurgaans aandui wanneer 'n nuwe kontrasterende seksie begin en sodoende die struktuur van die uitvoering skep
- 'n Egalig, aaneenlopende maatslag, genoem die tydlyn, word dikwels deur die meester tromspeler gespeel. Klokke (koeiklok of agogo) mag ingespan word om te help om die polsslag te versterk
- Die ritmes wat deur verskillende tromspelers gespeel word, skep poliritmes
- Die intensiteit van die musiek sal voortdurend opbou soos wat dit voortgaan en dit is die verantwoordelikheid van die meester tromspeler om veranderinge te beheer en seker te maak dat die musiek nie vervelig word nie
- Roep en antwoord tussen die meester tromspeler en die groep
- Meester tromspeler sal 'n sein gee aan dansers en die trom ensemble indien enige verandering in die struktuur van die uitvoering plaasvind

Enige VYF = 5 punte

[5]**VRAAG 20**

Nota aan die nasiener: Elke puntsgewyse feit verteenwoordig 1 punt. Vir 'n volpunt moet feite in volsinne aangebied word.

Antwoord:**Name van dans:** Umzansi**Beskrywing van dans**

- Umzansi is 'n subgenre van indlamu; subgenre van ngoma dans
- Kombineer gechoreografeerde groepwerk met individuele improvisasie
- Word gedans saam met roep en antwoord sang en klap
- 'Umzansi is 'n oorlogsdans (boosaardig/aggressief)
- Umzansi dansers skop hoog (met reguit bene) en stamp hard op die grond
- Die skop word gevolg deur dans improvisasie-fase en eindig met 'n finale skop en 'n flambojante val na agter
- Ontstaan rondom Ndwedwe en Mapumulo en die Umvoti area van KwaZulu-Natal

OF

Name van dans: Isishameni**Beskrywing van dans**

- Isishameni is 'n subgenre van indlamu; subgenre van ngoma dans
- Kombineer gechoreografeerde groepwerk met individuele improvisasie
- Word gedans saam met roep en antwoord sang en klap
- Dansers hou hulle lywe regop en stamp met die regtervoet op een plek, soos 'n hamerslag
- Die liedere wat die dans begelei gebruik gemengde metrum waarin een maat twee polsslae en die ander twee mate drie polsslae bevat
- Isishameni is afkomstig uit die umqonqo dance deur Jubebe Dubazana (Johannesburg)

OF**Name van dans:** Isibhaca**Beskrywing van dans**

- sibhaca is 'n subgenre van indlamu; subgenre van ngoma dans
- Kombineer gechoreografeerde groepwerk met individuele improvisasie
- Word gedans saam met roep en antwoord sang en klap
- Word beïnvloed deur rubbersteweldans
- Gebuigde bene word in die rigting van die armholtes gelig

<i>Name van dans</i>	<i>1 punt</i>
<i>Beskrywing van dans</i>	<i>2 punte</i>

Styleienskappe

- Ontstaan in die 1970s uit imbube
- Afgelei van die woord 'cathama'
- Isicathamiya beteken om te loop asof jy iets bekruipt
- Tradisionele isicathamiya musiek is 'n tipe a cappella koorsangstyl
- Dit ontstaan uit die kombinasie van tradisionele vokale roep en antwoord musiek en gesangagtige kerkmusiek
- Isicathamiya musiek is 'n kombinasie van Christelike koorsang en die sang van 'swartgesig' minstrele (blackfaced minstrel)
- Die musiek word uitgevoer deur manlike koor-ensembles wat in grootte wissel van vier tot meer as twintig sangers
- Isicathamiya groepe sing in vierstemmige harmonie en 'n solo-tenoor neem meestal die leiding
- Zulu is die mees prominente taal, hoewel heelwat liedere 'n mengsel van Engels en isiZulu bevat
- Isicathamiya repertorium sluit 'n wye verskeidenheid van style in. Dit wissel van Zulu bruilofsliedere tot gewilde treffers van die Beach Boys
- Isicathamiya word sterk beïnvloed deur kulturele gewoontes, bv. ritme-skepping (ukubasa)
- Harmonisering is 'n samewerkende skepping wat ubuntu weerspieël

<i>Enige SEWE = 7 punte</i>

Internasionale Gewildheid

- Solomon Linda se aanpassing van die tradisionele Zulu melodie *Mbube* (*The Lion Sleeps Tonight*) was 'n internasionale treffer in die 1930s
- Een van die mees bekende isicathamiya groepe (Ladysmith Black Mambazo) voer *Mbube* uit en neem dit op
- Isicathamiya musiek word baie gewild internasionaal toe Paul Simon in 1986 sy multi-platinum plaat, *Graceland*, vrystel
- *Graceland* sluit *Homeless* en *Diamonds on the Soles of her Shoes* in, wat deur Ladysmith Black Mambazo saam met Paul Simon uitgevoer word
- Ladysmith Black Mambazo het reeds 'n hele aantal Grammy Toekennings ontvang
- Ladysmith Black Mambazo maak steeds opnames en tree op saam met internasionale kunstenaars

Enige TWEE = 2 punte

Die opstel sal aan die hand van die volgende riglyne nagesien word.

KRITERIA	PUNTETOEKENNING		
Naam en beskrywing van dansstyl	<i>Naam van dans: 1 punt</i> <i>Beskrywing van dans: 2 punte</i>		3
Styleienskappe	<i>7 punte</i>		7
Internasionale gewildheid	<i>2 punte</i>		2
Logiese uiteensetting en struktuur van die opstel	<i>Uitstekend</i> <i>'n Inleiding en afsluiting, met 'n stewige argument in die middeldeel van die opstel teenwoordig</i>	<i>3 punte</i>	3
	<i>Goed</i> <i>'n Inleiding en afsluiting, met 'n redelike argument in die middeldeel van die opstel teenwoordig</i>	<i>2-2½ punte</i>	
	<i>Redelik</i> <i>'n Inleiding en afsluiting, met 'n vae argument in die middeldeel van die opstel teenwoordig</i>	<i>1½ punte</i>	
	<i>Ondergemiddeld</i> <i>'n Inleiding en afsluiting, met 'n swak argument in die middeldeel van die opstel teenwoordig</i>	<i>1 punt</i>	
	<i>Swak</i> <i>'n Enkel paragraaf: swak poging met die skryf van 'n opstel</i>	<i>½ punt</i>	
	<i>Nie aanvaarbaar</i> <i>Feite puntsgewys aangebied</i>	<i>0 punte</i>	
TOTAAL			15

[15]

TOTAAL AFDELING E: 40
GROOTTOTAAL: 120